

Rapport d'Activité 2020

Mission Locale
de la Mayenne

PAYS DE LA LOIRE



Les Partenaires Institutionnels



Les Collectivités



Merci également à...



2020 en chiffres

1 402

Jeunes accueillis

-3%

C'est l'évolution des 1ers accueils (soit -44)
en comparaison à l'année 2019

3 299

jeunes accompagnés sur
l'ensemble du département



Au 31/12/2020, la Mission Locale de la
Mayenne comptait

42

salariés

et 3 personnes mises à disposition dont 1
assistante administrative à temps plein.



4 347

jeunes en contact

14 656

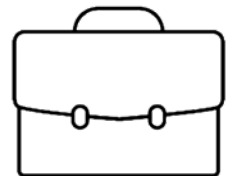
entretiens réalisés



12,1%

des jeunes accompagnés ont eu accès à la
formation

36,8%



des jeunes accompagnés ont eu accès à
l'emploi

Financements 2020

2 180 775 €

1 343 648 €
(62%)

État

286 723 €
(13%)

EPCI

267 364 €
(12%)

Région Pays de
la Loire

182 995 €
(8%)

Pôle Emploi

100 045 €
(5%)

Autres



Le mot de la Présidente

Entre confinement, déconfinement, télétravail, accompagnement à distance, respect des règles sanitaires et donc, une organisation toujours en mouvement en fonction des consignes, les équipes ont su faire preuve d'une grande capacité d'adaptation et d'une agilité permanente malgré un contexte anxiogène. **Tout au long de cette année, les professionnels de la Mission Locale de la Mayenne se sont employés à rester à l'écoute des jeunes, à maintenir le lien, notamment près des plus fragiles.**

Au nom de tous les membres du Conseil d'Administration et des partenaires de la Mission Locale de la Mayenne, je tiens à adresser à tous les salariés nos remerciements les plus chaleureux et à saluer leur engagement auprès des jeunes accompagnés.

Pour tenter de répondre aux effets de cette crise sans précédent, les annonces ont été foisonnantes. Des dispositifs portés par l'État, le plan 1 jeune 1 solution doté d'une enveloppe financière conséquente afin d'accompagner les jeunes dans leur parcours de formation ou pour faciliter leur entrée dans la vie professionnelle. Le plan de relance de la Région des Pays de la Loire avec dans ses priorités, la jeunesse et l'emploi afin de lutter contre le décrochage scolaire, d'accompagner les jeunes dans leur orientation, d'aider les demandeurs d'emploi à se former. Et pour renforcer toutes ces dispositions, l'annonce début 2021 du doublement des entrées en Garantie Jeunes, avec une visée pour la Mayenne de 590 entrées en 2021. Le dispositif est reconnu, c'est une opportunité pour les jeunes et pour la Mission Locale de la Mayenne.

Ces moyens financiers supplémentaires et ces dispositifs nombreux aux objectifs ambitieux en direction de la jeunesse doivent être confrontés à la réalité du territoire et à la réalité des jeunes accompagnés. Pour le moment, la situation de l'emploi en Mayenne est relativement préservée, mais nous sommes toujours dans la crise sanitaire et nous ne pouvons à ce jour en mesurer tous les effets.

Le repérage et la mobilisation des publics en questionnement ou sans solution sont les véritables enjeux des prochaines semaines.

L'ADN de la Mission Locale, c'est l'accompagnement global des jeunes franchissant les portes des permanences pour tenter de résoudre, avec eux, les difficultés du quotidien, véritables freins à l'accès à la formation ou à l'emploi. Cela passe par l'écoute, l'accompagnement parfois renforcé, la mobilisation des jeunes sur les actions proposées et leur valorisation en tant qu'acteurs de leur projet de vie.

Cela passe aussi par l'image de la Mission Locale de la Mayenne, par une communication adaptée en direction des jeunes et sur les actions développées afin de susciter l'intérêt, par de nouveaux outils tels que la réalité virtuelle, Whire, pour donner envie.

Vous le comprenez bien, la mise en œuvre de toutes ces mesures ne pourra se faire sans une présence humaine renforcée et sécurisée si nous voulons en assurer l'efficacité.

La feuille de route est tracée, **les équipes de la Mission Locale de la Mayenne sont à pied d'œuvre en lien avec les nombreux partenaires présents à nos côtés car nous sommes tous convaincus que «Tous les jeunes ont un avenir» et nous y travaillons ensemble au quotidien.** Je profite donc de ce moment privilégié pour vous remercier de votre implication au service des jeunes.

Marie-Noëlle TRIBONDEAU

Présidente de la Mission Locale de la Mayenne

Confinement Créatif: « Que t'inspire le confinement ? »

IL PARAÎT QUE TU AS UN TALENT?

Que t'inspire ce confinement ?
Envoie à ton conseiller l'une de tes créations !

Photo, dessin, graphisme, chanson, écriture, danse...

A l'issue du confinement, annoncé le 11 mai prochain, nous aurons le plaisir de remettre un cadeau à chaque artiste.

Tu retrouveras chaque création sur notre site et sur Instagram.

N'attends pas et envoie ta créa dès maintenant à ton conseiller !



Mission Locale de la Mayenne



Ennyg Le confinement COVID-19

"Le confinement apporte des hauts et des bas, du mal et du bien et des situations inédites.

Pour ma part, j'ai eu tout ce mélange. Lorsque je pense à du négatif, j'essaie de le transformer en positif comme des journées passées avec ma famille, les appels des ami(e)s, moments de détente ou tout simplement être encore en vie.

J'observe, j'écoute et je sens tout autour de moi. Certes, je ne peux aller loin avec le confinement mais je ne suis pas à plaindre ! Je suis dans une maison pendant que certain(e)s sont dans la rue. Je remercie les SDF de leur courage ainsi qu'aux personnes qui les aide, oui, la rue est un défi !



Je suis avec ma famille alors que des personnes âgées, des malades sont loin de tous entre 4 murs. Je remercie toutes ces personnes qui doivent affronter la solitude, oui, la solitude est un défi !

Je ne suis pas directement concerné par le COVID-19. Je remercie les infirmiers(ères), les policiers(ères), les pompiers, ... qui sont chaque jour confrontés à ce virus et à la mort de plein fouet, oui, affronter le virus et la mort sont des défis ! Je crée mes petits personnages avec du papier, carton, ... dans ma chambre. Je remercie les éboueurs(euses) qui continuent jour après jour à nettoyer vos rues, vos quartiers, vos villes, vos campagnes, ... oui, travailler dehors est un défi !

Bref je remercie tout le monde pour chaque geste d'amour, chaque parole d'amour que vous portez aux autres ainsi que de respecter le règlement et la sécurité ! La vie est un défi auquel il faut apprendre à vivre, à être positif, à donner de l'amour aux autres."

Ils ont créé pendant le confinement

Château-Gontier – La mission locale a invité des jeunes de 16 à 25 ans à créer sur leur ressenti pendant la période de confinement.



De gauche à droite : Arthur, Delphine et Azania, trois des huit jeunes, avec Agnès Trottier, responsable de l'antenne sud de la Mission locale. | PHOTO : OUEST-FRANCE

Article
Ouest France
publié le 17/07/2020

Azania



Éloïse

«Accoudée sur le rebord de ma fenêtre je regarde ces rues désertes, seuls les animaux se promènent comme si toute trace humaine avait disparu. Je lève les yeux et admire avec rêverie ce ciel bleu qui m'invite au voyage. Je laisse les quelques rayons de soleil caresser ma peau et réchauffer mon esprit qui semble à l'arrêt, figé dans le temps comme le monde. Je ferme les yeux un instant et laisse cette légère brise souffler mes cheveux et me chanter une belle mélodie. J'ai l'impression d'entendre la mer quand le vent fait voler les feuilles dans les arbres.»

... Retrouvez la suite du texte à la page «Glossaire», (p.31)



Lnk_53memory

Sommaire

Organisation de la Mission Locale de la Mayenne

L'association - Mission Locale de la Mayenne

- *Gouvernance de l'association* 8
- *Son offre de services* 9
- *Son territoire d'intervention: cartographie et permanences* 10

Son personnel

- *L'organigramme* 11
- *Les données sociales* 12

Jeunes accueillis et accompagnés en 2020

- *Les premiers accueils, les jeunes accompagnés, les entretiens
les propositions en 2020* 13
- *Les dispositifs d'accompagnement : vers l'emploi et l'autonomie* 15
- *Les jeunes accompagnés sur les territoires* 17

L'accès à l'Emploi et à la Formation

L'accès à l'emploi

- *Les entrées en situation d'emploi en 2020* 18
- *Le parrainage* 19
- *La charte des entreprises accueillantes* 19
- *Repérer et mobiliser les jeunes «invisibles»* 19
- *L'alternance* 20



Sommaire

La formation

- *La SREFOP* 20
- *L'accès à la formation* 21
- *L'appui aux décrocheurs* 21
- *L'obligation de formation* 21

La vie quotidienne

- *La mobilité* 22
- *La mobilité au delà des frontières ... échanges internationaux* 23
- *Les ressources* 23
- *Le logement* 24
- *La santé et la prévention* 24
- *Le handicap* 25
- *La citoyenneté, les loisirs, le sport, la culture* 26
- *La justice* 26

Communication

- *Site internet / Réseaux sociaux / Newsletter / Sur les ondes...* 27
- *Inclusion numérique* 28

Bilan financier 2020 et Budget Prévisionnel 2020

- *Compte de résultat : charges – produits 2020* 29
- *Budget prévisionnel 2021* 30

Glossaire

31

Organisation de la Mission Locale de la Mayenne

L'association - Mission Locale de la Mayenne

Gouvernance de l'association

Une association, loi 1901 :

➤ Un objet:

Contribuer à l'insertion professionnelle et sociale des jeunes de 16 à 25 ans

➤ Une Mission:

Accueillir / Informer / Orienter / Accompagner les jeunes de 16 à 25 ans

➤ Des statuts:

Votés en Assemblée Générale Extraordinaire le 20 juin 2016, définissant la gouvernance de l'association:

➤ Membre d'un réseau régional:

l'URML (Union Régionale des Missions Locales), composée de 20 Missions Locales



➤ Membre d'un réseau national:

l'UNML* (Union Nationale des Missions Locales) comptant 441 Missions Locales.



71 membres composant l'Assemblée Générale

19 représentants des collectivités territoriales,

7 représentants des administrations et organismes publics,

22 représentants des partenaires économiques et sociaux,

23 représentants des partenaires associés.

32 membres au Conseil d'Administration

17 sièges pour les Collectivités locales & territoriales,

4 sièges pour les représentants de l'Etat,

11 sièges pour les Partenaires Socio-Economiques et partenaires associés

15 membres élus au Bureau de l'association

Présidente : Marie-Noëlle TRIBONDEAU

Vice-président : Jean-Luc ALLUARD

Secrétaire : Gwénaél POISSON

Secrétaire adjoint: Jean-Pierre LE SCORNET

Trésorier : Maxime CHAUVIN

Membres du Conseil d'Administration (au 24/09/2020) dont membres du Bureau de l'association:

LEFORT Xavier (Préfet) / HENRY Philippe (Conseiller Régional) / ALLAIN Jean-Marc (Conseiller Départemental) / JOURDAN Bruno (Responsable UT DIRECCTE 53) / PRECIADO LANZA Sabine (Directrice Territoriale Pole Emploi Sarthe-Mayenne) / LE GUEVEL Hugues (DSDEN) / Délégués Laval Agglomération (POISSON Gwénaél, CHAUVELIER Lucie, BROUSSEY Loïc, PETRON Camille, BOURGEOIS Bernard) / Délégués Mayenne Communauté (LE SCORNET Jean-Pierre, TRANCHEVENT Pierrick) / Délégués CC Pays de Château-Gontier (TRIBONDEAU Marie-Noëlle, FERRY Bénédicte) / BOULAY Christian (délégué CC Pays de Meslay Grez) / LEMAITRE Bertrand (Délégué CC Pays de l'Ernée) / DE POIX Loïc (Délégué CC Monts des Avaloirs) / LESTAS Bruno (Délégué CC du bocage mayennais) / CHAUVIN Maxime (Délégué CC Pays de Craon) / RAVE Jean-Noël (Délégué CC des Coëvrons) / TERRIEN Christophe (Elu CCI 53) / ROCHER Marc (Elu CMA 53) / Elu Chambre Agriculture / DEMY Guy (UD CGC) / ALLAIN Mélanie (CFDT) / ALLUARD Jean-Luc (MEDEF) / GATINEAU Jérémie (UIMM) / ALOUR André (réseau parrainage de la ML 53) / MEZERETTE Bertrand (Réseau Parrainage de la ML 53) / JOOSUB Bérengère (AGEFOS PME) / Membre CSE de la ML 53

Organisation de la Mission Locale de la Mayenne

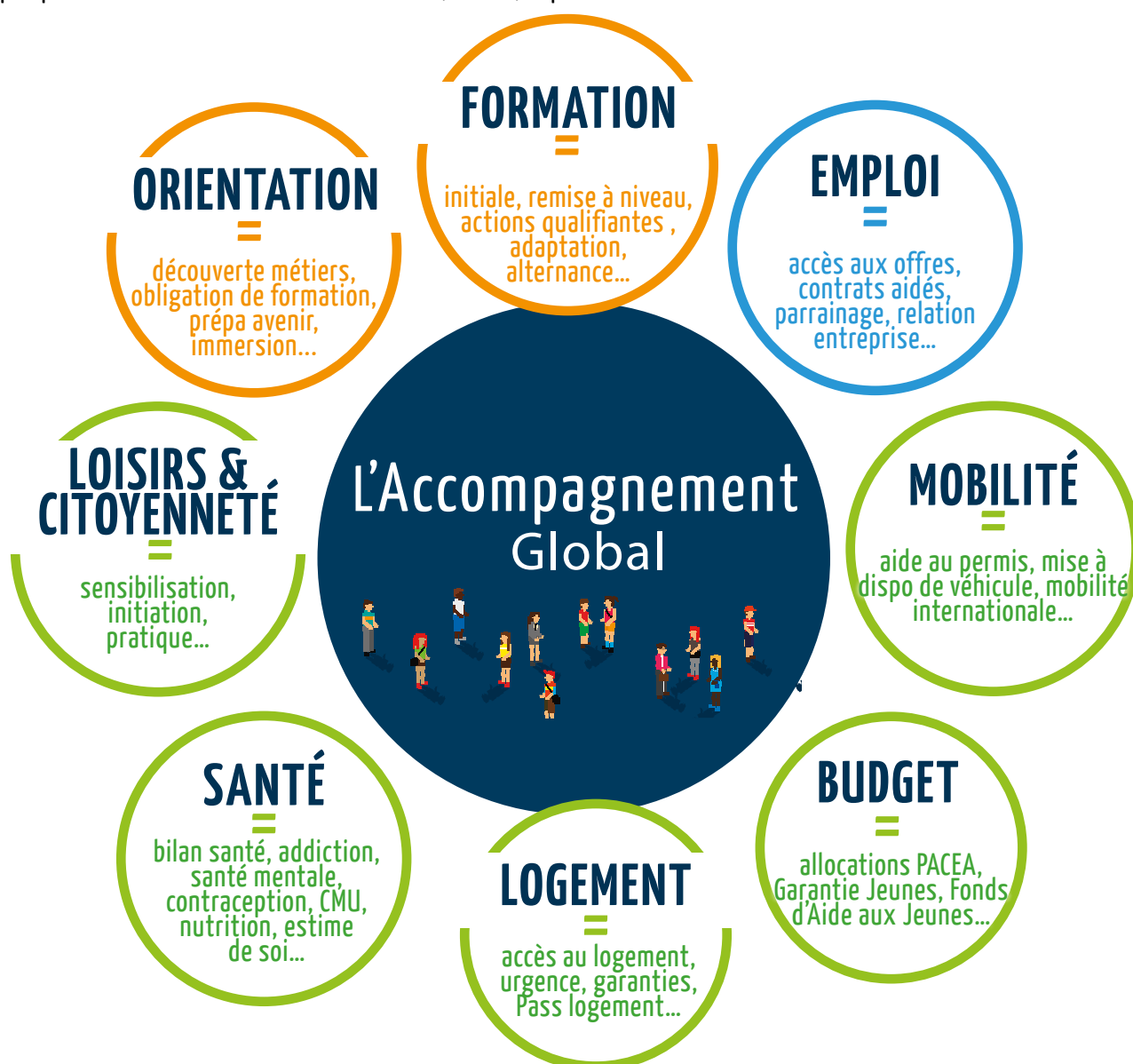
Son Offre de Services

L'offre de services de la Mission Locale de la Mayenne s'appuie sur l'accompagnement global en réponse aux besoins des jeunes, principe commun à l'ensemble du réseau des Missions Locales.

Nous apportons des solutions aux jeunes sur les volets :

- Emploi,
- Formation,
- Vie quotidienne

Et plus précisément en mobilisant de nombreux outils, actions, dispositifs:



Notre métier : Accompagner. Pour nous, c'est :

- Ecouter,
- Conseiller
- Soutenir
- Valoriser le Jeune

Pour qu'il soit **ACTEUR** de son parcours

Organisation de la Mission Locale de la Mayenne

Son territoire d'intervention : une couverture départementale 3 antennes, 21 lieux d'accueil

Le département de la Mayenne compte **240 communes, 8 Communautés de Communes et une Communauté d'Agglomération.**

La Mission Locale couvre l'ensemble du département de la Mayenne et propose aux jeunes mayennais 21 lieux d'accueil sur le territoire.

3 antennes principales: Mayenne, Laval (siège), Château-Gontier

Les jeunes peuvent être accueillis sur les antennes tous les jours de la semaine du lundi au vendredi, avec des horaires d'ouverture identiques sur les 3 antennes : 9h à 12h30 et 13h30 à 17h30.

18 permanences d'une durée minimum de 1/2j tous les 15 jours à 3 jours par semaine.

Les Jeunes sont accueillis au sein de bureaux mis à disposition par les mairies, maisons de services, des CIAS...

La Mission Locale est également présente au travers de permanences dans les locaux de partenaires (Maison d'arrêt, CFA, FJT, Maisons de quartier, ...)



Antenne CENTRE 23 Pl. du Gal FERRIÉ 53000 LAVAL 02 43 56 00 12	Antenne NORD MAYENNE 14 rue Guimond de Riveries 53100 MAYENNE 02 43 04 18 99	Antenne SUD MAYENNE 3 bvd de l'Atlantique 53200 CHATEAU-GONTIER 02 43 07 27 49
5 Permanences :	7 Permanences :	6 Permanences :
MONTSURS Valentine PRODHOMME	AMBRIERES LES VALLEES GORRON Anaïs BERNARD	RENAZE Marine MELCHIO
EVRON Valentine PRODHOMME Marie-Noëlle VOISIN	ERNEE LANDIVY Géraldine MILLOT	CRAON COSSE LE VIVIEN Sébastien PHILIPPEAU
LOIRON Valérie GUILLARDEAU	VILLAINES LA JUHEL PRE EN PAIL Véronique BOUVET	MESLAY DU MAINE SAINTE DENIS D'ANJOU GREZ EN BOUERE Lauriane TRIBONDEAU
QUARTIER ST NICOLAS Massilia GUILLET	LASSAY LES CHATEAUX Marion DUPUY	
QUARTIER DES FOURCHES Massilia GUILLET		

Organisation de la Mission Locale de la Mayenne

Son Personnel

L'organigramme

ORGANIGRAMME de la



En Avril 2021, l'ASSOCIATION se structure de la façon suivante :

EMPLOI

- Magali LOINARD** -- COORDINATION EMPLOI --
- Nicolas FONTAINE** -- PARRAINAGE --
- Agnès Pouteau** -- ALTERNANCE --
- Émilie Viville** -- INTERIM --

GARANTIE JEUNES

- Caroline BOUVIER** -- COORDINATION GJ --
- Francesca MARTIN**
- Nadège RENOUX**
- Anne-Gaëlle SALIOU**
- Tiphaine TIREAU**
- Sandra GUIHÉRY**
- Marie CAMARA**
- Julie CANTO**
- Julie BROCHARD**
- Virginie TEVELLE**
- Nolwenn GUILLOUX** -- NUMÉRIQUE --
- Yannick CHRIST**

CA / BUREAU

- Marie-Noëlle TRIBONDEAU** -- PRÉSIDENTE --
- Jean-Luc ALLUARD** -- VICE-PRÉSIDENT --
- Maxime CHAUVIN** -- TRÉSORIER --
- Gwénaél POISSON** -- SECRÉTAIRE --

DIRECTION

- Régis ANDRÉ** -- DIRECTEUR -- & RESPONSABLE EMPLOI
- Monique SEDANTON** -- RESPONSABLE -- ADMINISTRATIVE ET FINANCIÈRE
- Agnès TROTTIER** -- RESPONSABLE ANTENNES NORD/SUD -- & PÔLE VIE QUOTIDIENNE
- David MORICE** -- RESPONSABLE ANTENNE CENTRE -- & PÔLE ACCOMPAGNEMENT FORMATION

ADMINISTRATIF & FONCTIONS SUPPORT

- Isabelle TUAL** -- INTRANET --
- Carole BESNIER**
- France LENAIN** -- SYSTÈME D'INFORMATIONS --
- Céline CHRÉTIEN** -- PRÉVENTION SÉCURITÉ AU TRAVAIL --
- Émilie LANGEVIN** -- VIE ASSOCIATIVE GJ --
- Sabrina PINEAU** -- COMPTABILITÉ --
- Nathalie SALVERT**
- Simon GENDRY** -- COMMUNICATION --

ACCOMPAGNEMENT

- Marie-Noëlle VOISIN** -- COORDINATION -- PÔLE VIE QUOTIDIENNE, MOBILITÉ, RESSOURCES, GROUPEMENT DE CRÉATEURS
- Stéphanie LEFOULON** -- COORDINATION -- PÔLE FORMATION, CULTURE, SPORT
- Olivier CHAILLOT** -- SYSTÈME D'INFORMATIONS --
- Anaïs BERNARD** -- LOGEMENT --
- Valérie GUILLARDEAU** -- SANTÉ --
- Véronique BOUVET** -- ÉDUC. NATIONALE/PSAD --
- Massilia GUILLET** -- QUARTIERS PRIORITAIRES --
- Géraldine MILLOT** -- PPAE --
- Nelly LE BIHAN**
- Marie FAUCHEUX** -- OBLIGATION DE FORMATION ET ORIENTATION PROFESSIONNELLE --
- Coline PERRIER** -- OBLIGATION DE FORMATION ET ORIENTATION PROFESSIONNELLE --
- Valentine PRODHOMME**
- Marine MELCHIO**
- Manuela GALISSON** -- GROUPEMENT DE CRÉATEURS --
- Isabelle CHEVILLARD**
- Maryline VERGER**
- Laurianne TRIBONDEAU** -- HANDICAP --
- Béatrice TOURET-GUEGNARD** -- JUSTICE --
- Sébastien PHILIPPEAU**



LÉGENDE

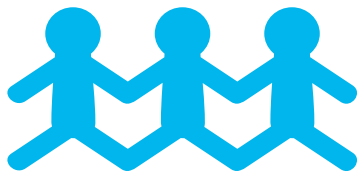
Répartie sur 3 Antennes, l'équipe de 48 salariés est composée de 13 salariés au Nord Mayenne, 25 au Centre et 10 au Sud Mayenne.

Organisation de la Mission Locale de la Mayenne

Les données sociales

La Mission Locale de la Mayenne comptait au 31/12/2020, 42 salariés et une personne mise à disposition par Laval Agglomération.

LE PERSONNEL DE LA MISSION LOCALE DE LA MAYENNE EN QUELQUES CHIFFRES (Au 31 décembre 2019)



42
Salariés



Charges de personnel:

1 535 706€

soit **72%** des dépenses annuelles.



86%

de femmes



14%

d'hommes

45 ans

âge moyen

Ancienneté
moyenne des
salariés

11 ans



86%

de temps plein

14%

de temps partiel

Les salariés en temps
partiel travaillent en
moyenne à

84%

d'un temps plein



88%

de contrats CDI

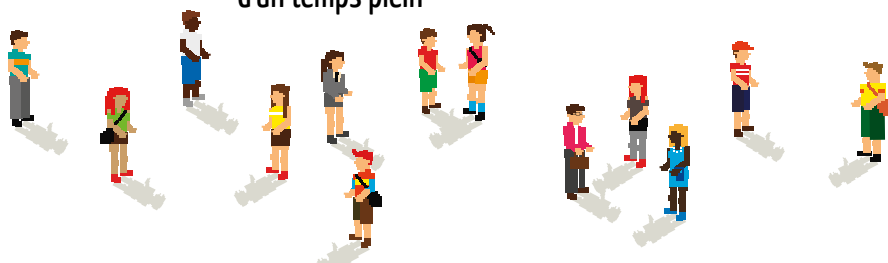
12%

de contrats CDD



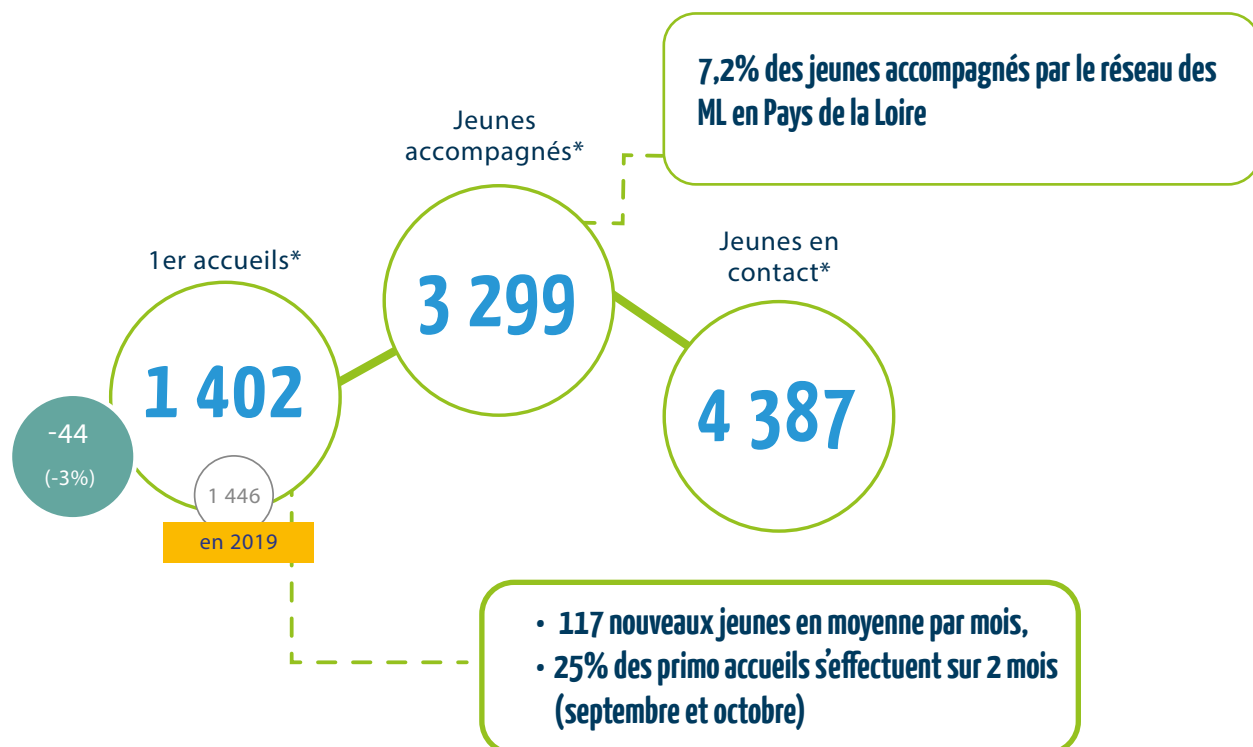
2/3

des salariés sont des
conseillers



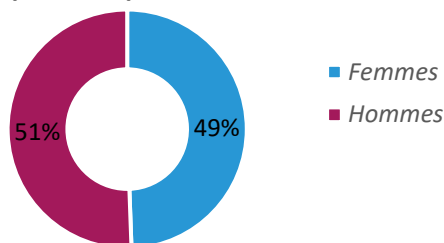
Jeunes accueillis et accompagnés en 2020

Les premiers accueils, les jeunes accompagnés, les entretiens, les propositions en 2020

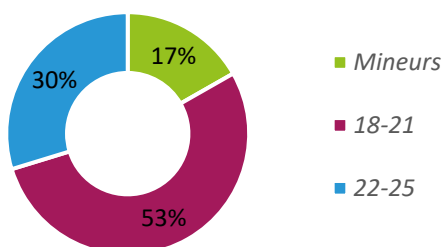


Focus sur les 3 299 jeunes accompagnés:

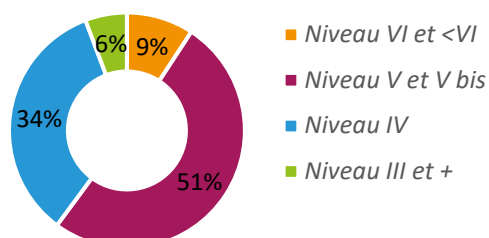
Répartition par sexe :



Répartition par âge :



Répartition par niveau de formation :



Chiffres clés : Pour mieux comprendre qui sont ces jeunes ?

51% des jeunes accompagnés* sont des hommes,

53% sont âgés de 18 à 21 ans. 17% sont mineurs.

60% sont peu ou pas qualifiés de niveau V ou infra V (69% pour les hommes contre 51% pour les femmes)

7,4% sont issus des Quartiers Prioritaires de la Ville (QPV), présents sur Laval.

34% sont domiciliés en Zones de Revitalisation Rurales (ZRR)

49% sont hébergés chez leurs parents,

30% ont un logement autonome,

40% des jeunes sont sans permis,

69% des jeunes étaient sans ressources financières en 2020,

9% ont une Reconnaissance Travailleur Handicapé,

*Cf. Définitions «Glossaire» (p. 31)

Jeunes accueillis et accompagnés en 2020

Les premiers accueils, les jeunes accompagnés, les entretiens, les propositions en 2020

L'accompagnement des jeunes dans leur insertion professionnelle et sociale est caractérisé par :

➤ **Une individualisation :**

Chaque jeune est accompagné par un conseiller technique, référent, qui le suit tout au long de son parcours.

➤ **Une approche globale :**

Les questions périphériques à l'emploi, à la formation et tout ce qui peut constituer des freins à l'insertion : mobilité, santé, ressources, logement, etc... sont prises en compte.

Pour caractériser et mesurer le travail d'accompagnement des jeunes par la Mission Locale, on s'appuie sur :

- Les entretiens,
- Les propositions,
- Les dispositifs spécifiques (PACEA, PPAE, Garanties Jeunes, ...)

Le premier **entretien individuel** permet au conseiller, à l'écoute, d'établir un **diagnostic complet et partagé** de la situation du jeune et de mettre en place un plan d'action adéquat en réponse à la demande et aux besoins du jeune.

Les **entretiens de suivi** sont tout aussi importants. Ils permettent de suivre l'évolution du jeune dans son parcours et de mobiliser le jeune via de multiples propositions, outils, actions, dispositifs adaptés.

La fréquence de ces entretiens varie en fonction de l'autonomie du jeune

➤ **14 656 entretiens réalisés en 2020**

(+1 200 soit +8,9% de hausse en comparaison à l'année 2019) - 1 221 entretiens effectués en moyenne par mois,

À ces entretiens individuels s'ajoutent d'autres modalités de contact avec les jeunes :



9 550
Appels
téléphoniques

+221
(2,3%)



14 287
Mail

+8 240
(+136%)



14 413
SMS

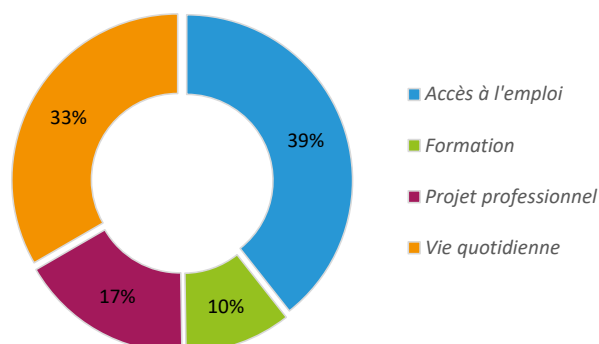
+9 035
(+168%)



Ateliers collectifs,
courriers,
entretien avec un tiers,

➤ **33 088 Propositions effectives en 2020**

Type de propositions faites aux jeunes en 2020 :



Jeunes accueillis et accompagnés en 2020

Les dispositifs d'accompagnement: vers l'emploi et l'autonomie

942

Jeunes entrés en **PACEA**
(Parcours contractualisé d'accompagnement vers l'emploi et l'autonomie)

995

Jeunes entrés en **PPAE** en délégation de Pôle Emploi
(Projet Personnalisé d'Accès à l'Emploi)

280

Jeunes entrés en **Garantie Jeunes**
(Accompagnement intensif et global combiné à une allocation mensuelle garantie)

7

Jeunes entrés en **PIAL**
(Parcours d'Intégration par l'Acquisition de la Langue)

43

Jeunes entrés en Emergence
Groupement de Créateurs et d'Activités

Pour mieux comprendre... en quelques mots :

Le Parcours Contractualisé d'Accompagnement vers l'Emploi et l'Autonomie (PACEA), c'est :

- Un **contrat d'engagements** entre le jeune et la Mission Locale,
- Un **parcours avec des objectifs partagés** à atteindre et une durée pour les réaliser jusqu'à 24 mois,
- Plusieurs **phases d'accompagnement** adaptées en fonction des profils de chaque bénéficiaire,
- La possibilité en fonction de la situation et des besoins du jeune, de bénéficier d'une allocation destinée à soutenir ponctuellement ses démarches d'insertion, dans la limite de 6 fois 497€ soit 2 985€ maxi par jeune.

Le Parcours d'Intégration par l'Acquisition de la Langue (PIAL), c'est :

- Une phase du PACEA d'une **durée de 3 mois**, réservée aux jeunes étrangers extra-européens qui ne disposent pas du niveau minimal de maîtrise de la langue française,
- Une **formation linguistique de 140 heures** réparties sur 9 semaines effectuée par Inalta Formation,
- Un **accompagnement par la Mission Locale** (découverte des métiers, Technique de recherche d'emploi, accès aux droits, ...),
- Une **allocation mobilisable** de 1 491 euros versée sur 3 mois pour une sécurisation financière des jeunes durant la formation, notamment pour le financement des transports en commun,

Le Projet Personnalisé d'Accès à l'Emploi (PPAE), c'est :

- Un accompagnement renforcé pour **les jeunes demandeurs d'emploi inscrits à Pôle Emploi, accompagnés par la Mission Locale dans le cadre du projet de coopération avec Pôle Emploi**
- **Une priorité donnée aux jeunes rencontrant des freins périphériques** (mobilité, logement...) et/ ou ayant un niveau de qualification V et infra



pôle emploi



Le Groupement de Créateurs et d'activités de la Mayenne, c'est :

- Une mobilisation des jeunes s'appuyant sur leur envie d'entreprendre,
- Un accompagnement fondé sur l'entrepreneuriat et la pédagogie de projet,
- Des actions de sensibilisation auprès des publics pour faire émerger les envies de projet, faire découvrir l'entrepreneuriat comme une voie accessible et susciter la confiance nécessaire à la réalisation d'un projet,
- Une phase d'émergence véritable phase d'accompagnement où la personne est amenée à faire mûrir son projet, cerner les difficultés, trouver les leviers pour concrétiser le projet, décider de la suite à donner et enfin construire son propre parcours d'insertion professionnelle.

Jeunes accueillis et accompagnés en 2020

Les dispositifs d'accompagnement: vers l'emploi et l'autonomie

La Garantie jeunes, c'est :

- La **modalité la plus intensive du PACEA**, pour des jeunes de 16 à 25 ans, **NEET***, en situation de vulnérabilité,
- Un **contrat réciproque d'engagements d'un an** entre un jeune et la Mission Locale,
- Un **parcours d'accompagnement collectif intensif de 5 semaines**, avec une présence quotidienne renforcée à la Mission Locale,
- Une **allocation forfaitaire mensuelle** allant jusqu'à 497 € pour sécuriser son quotidien (transports, logement, téléphone, etc.) et pour aider le jeune à se projeter dans un avenir professionnel,
- Une démarche fondée sur le principe « **l'emploi d'abord** » et la **multiplication de mises en situations professionnelles**,



Cliquez sur l'image pour lire la vidéo réalisée par les jeunes de la Mission Locale de la Mayenne

Objectif d'entrées doublé en 2021 !

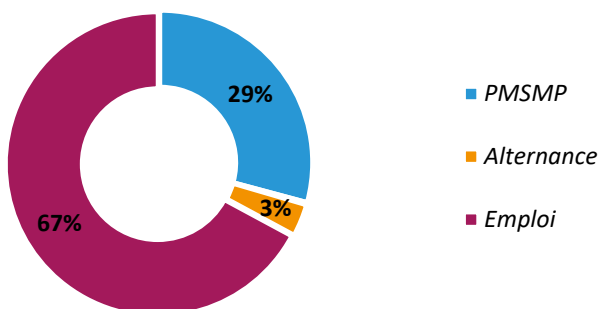
La Garantie Jeunes 2020 en chiffres:

- **280** jeunes entrés sur le dispositif en 2020,
- **54%** de ces jeunes sont des hommes,
- **71%** sont peu ou pas qualifiés de niveau V ou infra V
- **8%** sont issus des Quartiers Prioritaires de la Ville (QPV), présents sur Laval.

De nombreux ateliers thématiques planifiés :

- Sur le budget, la santé, la culture, la citoyenneté, le sport...
- Sur la connaissance de soi, l'expression orale, sa présentation,
- Sur les techniques de recherche d'emploi, ...
- 2 sessions SST : 14 jeunes formés (Sauveteur Secouriste du Travail)

Nombre de situations professionnelles en 2020 pour les jeunes en Garantie Jeunes :



569 situations professionnelles enregistrées pour ces 303 jeunes en 2020 :

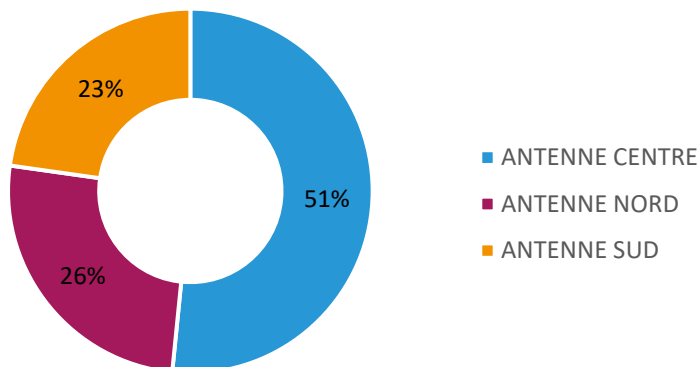
- **166** stages,
- **225** missions intérimaires,
- **126** CDD,
- **19** contrats en alternance,
- **23** CDI
- ...

Un taux de sorties positives à l'issue des 12 mois d'accompagnement de **39%** (les PMSMP ne sont plus comptabilisées dans le taux de sortie positive)

Jeunes accueillis et accompagnés en 2020

Les jeunes accompagnés sur les territoires

Jeunes accompagnés par antenne en 2020 :



Pour mieux comprendre notre organisation territoriale :

L'antenne centre, c'est pour nous :

- Laval Agglo
- CC des Coëvrons

L'antenne Nord, c'est pour nous :

- Mayenne communauté
- CC de l'Ernée
- CC du Mont des Avaloirs
- CC du Bocage Mayennais

L'antenne Sud, c'est pour nous

- CC du Pays de Château Gontier
- CC du Pays de Craon
- CC du Pays de Meslay Grez

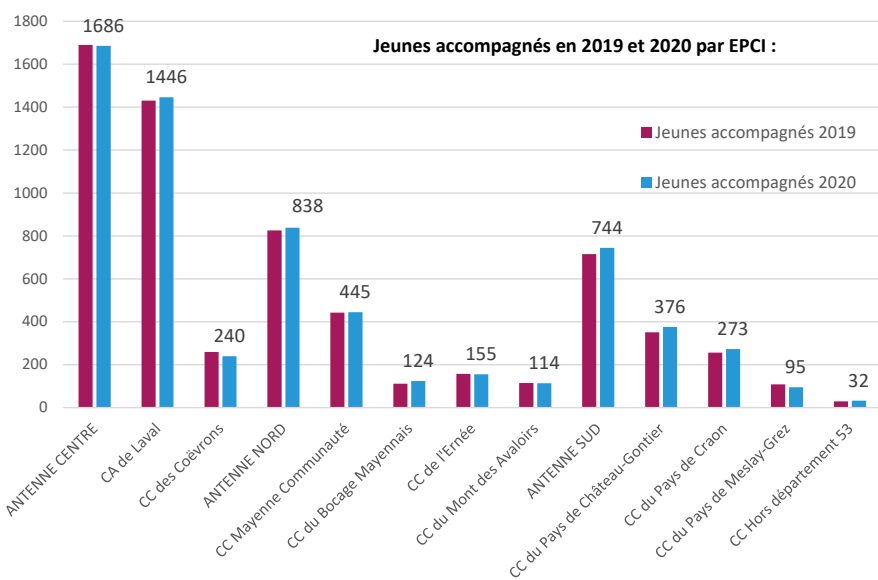
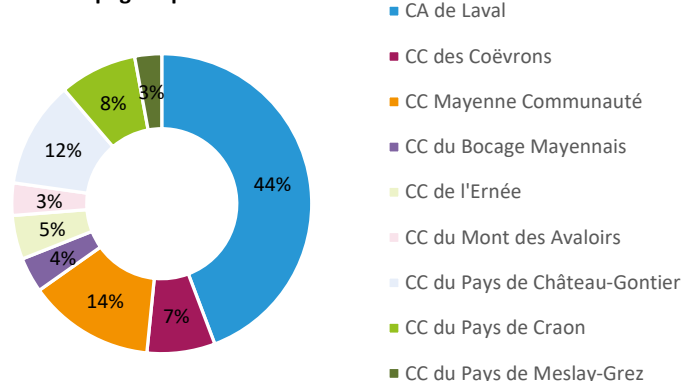
44% des jeunes accompagnés en 2020 sont domiciliés sur le territoire de Laval Agglomération

14% sur le territoire de Mayenne Communauté

11% sur le territoire du Pays de Château-Gontier

La part des jeunes accompagnés sur le département est quasi-proportionnelle au poids de la population de chaque territoire.

Jeunes accompagnés par EPCI en 2020 :



On observe une certaine stabilité des publics accompagnés par territoire par rapport à 2019. À noter, quelques évolutions sont plus marquées :

+7% sur le territoire de la CC du Pays de Craon (+21 jeunes),

+7% sur le territoire de la CC du Pays de Château-Gontier (+15 jeunes),

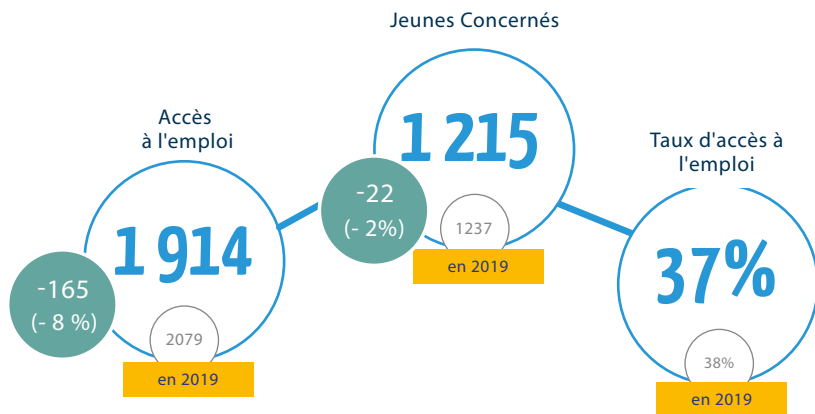
+12% sur le territoire de la CC du bocage Mayennais (+13 jeunes),

-7% sur le territoire de la CC des Coëvrons (-19 jeunes),

-12% sur le territoire de la CC du Pays de Meslay-Grez (-13 jeunes).

L'accès à l'emploi et à la formation

L'accès à l'emploi



Si on regarde plus précisément les types de contrats signés en 2020 par les jeunes accompagnés, on s'aperçoit que **50% des accès à l'emploi se font via le recours au CDD**.

Par ailleurs, en 2020, la Mission Locale a enregistré 756 **accès à l'emploi via le travail temporaire (-6% par rapport à 2019), soit 37%** des accès à l'emploi enregistrés en 2020 auprès de 442 jeunes contre 484 en 2018 soit -9%.

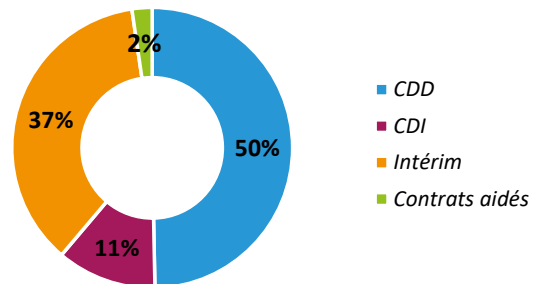
Les entrées en situation d'emploi en 2020

La Mission Locale vise l'autonomie sociale et professionnelle des jeunes accompagnés.

Pour se faire, en réponse à la demande des jeunes et sur la base d'un diagnostic partagé, les conseillers co-construisent avec les jeunes un plan d'actions dont la finalité sera l'accès à l'emploi, à la formation et plus globalement l'autonomie sociale et professionnelle du jeune.

Les jeunes accèdent à l'emploi, à la formation, à l'alternance, ... **On parle ainsi « d'entrées en situation ».**

Les accès emploi 2020 par type de contrat :



Les principales actions de la Mission Locale sur le volet Emploi sont classées en 3 rubriques :

Les actions en direction de l'offre (services aux entreprises).

Exemples :

- Opérations de recrutement,
- Relation entreprises,
- Promotion des mesures d'aide à l'embauche, des aides à l'apprentissage,

Les actions en direction de la demande (services aux jeunes).

Exemples :

- Mises en relation sur des offres,
- Mise en place d'immersions en entreprises,
- Animation d'ateliers collectifs TRE (Techniques de Recherches d'Emploi) : CV, lettres de motivation, préparation à l'embauche.
- Accès aux postes dans les structures d'insertion par l'activité économique (IAE).
- Accès à des emplois par le biais des clauses sociales dans les marchés publics.

Les actions de rapprochement offre/demande et de médiation dans l'emploi,

- Le parrainage,
- Le suivi des contrats aidés
- La participation aux évènements emplois sur le territoire

Préparation et positionnement de candidats sur

108 opérations de recrutement #vers 1 métier avec Pôle Emploi

161 offres ont été collectées et suivies par les 4 chargés de relation entreprises de la Mission Locale de la Mayenne

44 jeunes bénéficiaires d'un contrat aidé dont 30 via la Mission Locale

13 040 propositions sur le champ de l'emploi (39% du total des propositions faites aux jeunes)

637 conventions de stage mises en place

54 jeunes bénéficiaires d'un contrat d'insertion auprès d'un chantier ou d'une entreprise d'insertion

11 bilans de fin de contrats Emploi d'avenir réalisés

L'accès à l'emploi et à la formation

L'accès à l'emploi

Un contrat d'objectifs partagés signé entre un jeune, la Mission Locale et un parrain, en vue de faciliter l'accès ou le maintien dans l'emploi des jeunes, Un partage d'expérience et/ou de réseaux d'un(e) bénévole, professionnel en activité au bénéfice d'un(e) jeune.



Le parrainage c'est:

En chiffres :

59
Jeunes parrainés
en 2020

47
parrains, marraines
mobilisés

72%
C'est le **taux de sorties positives**
à l'issue du parrainage
(Emploi, formation, ...)

Une initiative de la Mission Locale avec Pole Emploi et Cap Emploi pour **faciliter la rencontre entre les demandeurs d'emploi et les entreprises** ayant des postes à pourvoir,

Un **engagement des entreprises partenaires**, à faire connaître, **promouvoir leurs métiers, leurs opportunités d'emploi, donner envie, ouvrir leurs portes** et s'engager à accueillir des personnes sans qualification liée aux besoins, avec pas ou peu d'expérience dans le métier en tension, pour valider des projets professionnels,

Une action avec un double objectif : **former des stagiaires accueillis et embaucher les personnes formées.**



La charte des entreprises accueillantes, c'est :

En chiffres :

55
Entreprises du territoire engagées
dans la démarche

45
conventions de stage signées sur le
dernier trimestre 2020

Repérer et mobiliser les jeunes «invisibles»

Une action portée par la Mission Locale de la Mayenne, en partenariat avec Envergure et les agences d'emploi Actual, qui vise depuis un an, à repérer des jeunes du territoire Mayennais, entre 16 et 29 ans, déscolarisés, sans emploi et inconnus du service public de l'emploi.

À la clé de ce dispositif financé par l'Etat : un diagnostic employabilité via Envergure, un accompagnement renforcé via la Mission Locale de la Mayenne.

L'objectif à terme: accompagner ces jeunes vers un emploi ou une formation.



L'accès à l'emploi et à la formation

Le dispositif «prépa apprentissage» porté par l'Etat depuis septembre 2019 est mis en place pour promouvoir l'apprentissage. Différents opérateurs en Mayenne: Le Pole Formation Industrie, l'URMA, le lycée Robert Schuman, l'Education nationale, la CCI, le CFA agricole de Laval, la MFR de Saint Berthevin.

La Mission Locale de la Mayenne a été associée à la mise en place de prépa-apprentissage UIMM. Elle a par ailleurs été sollicitée pour positionner de jeunes candidats sur les différentes actions. Elle est également partenaire de ces actions dans la mise en place de PMSMP pour ces jeunes en quête d'un métier.

Au-delà de prépa-apprentissage, la Mission Locale de la Mayenne continue d'accueillir les partenaires de l'alternance pour promouvoir des jeunes, les métiers et formations respectives.

L'alternance
115

Jeunes en contrat d'apprentissage

36
jeunes en contrats de
professionnalisation

52
jeunes bénéficiaires de prépa
apprentissage

La formation

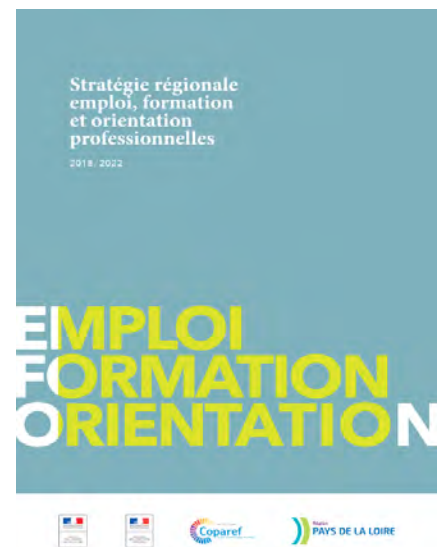
La stratégie régionale emploi formation orientation professionnelle (SREFOP)

L'Etat, la Région et les Partenaires sociaux ont élaboré conjointement une Stratégie Régionale Emploi, Formation et Orientation Professionnelles (SREFOP), validée le 23 octobre 2017, qui prévoit la mise en place, en lien avec les intercommunalités, d'un territoire d'actions infra-départemental commun unifiant les périmètres d'actions de toutes les institutions.

On dénombre 3 territoires EFOP en Mayenne : Mayenne Nord, Mayenne Centre et Mayenne Sud.

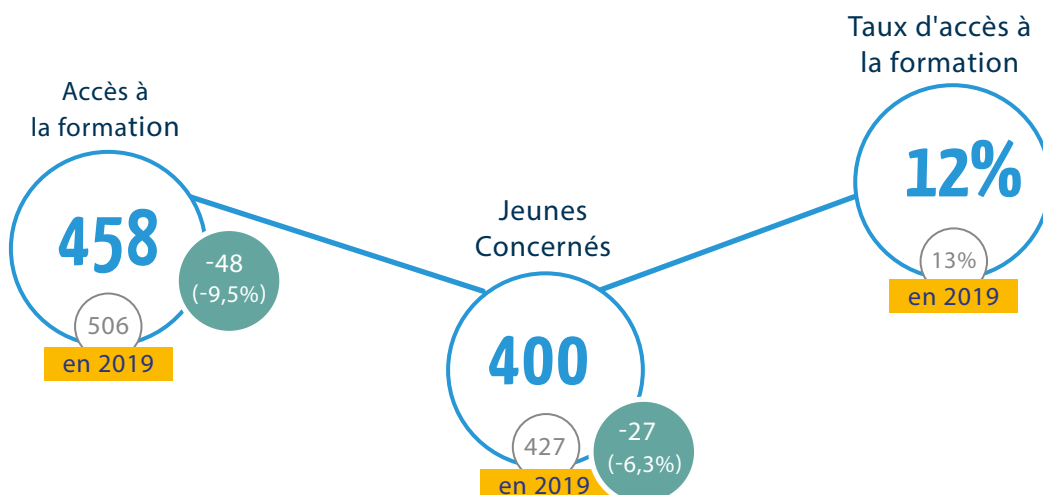
L'objet des territoires EFOP est de mettre en place un plan d'actions concerté visant à apporter des réponses concrètes aux problématiques de recrutement des entreprises.

La Mission Locale de la Mayenne participe très activement aux 3 CLEFOP, groupes de travail en vue de décliner la SREFOP sur ces 3 territoires mayennais.



L'accès à la formation

La formation professionnelle continue est un outil précieux pour tout jeune sorti du système scolaire avec ou sans qualification professionnelle. Elle lui permet, en fonction de ses centres d'intérêts, de découvrir des métiers pour ensuite se qualifier.



L'accès à l'emploi et à la formation

La formation

L'accès à la formation

241 formations soit 52% des entrées en formation en 2020 s'appuient sur **le programme régional de formation**. On note :

- **40 entrées sur Prépa Clés (action de remise à niveau),**
- **119 entrées sur Prépa Avenir et Rebond (actions d'orientation),**
- **82 entrées sur VISA (actions qualifiantes).**

14 formations d'adaptation proposées par Pole Emploi (AFPR, POEI, POEC, ...) ont été engagées.

Ce format de formation semble être une modalité de développement des compétences intéressante à la fois pour les entreprises et les demandeurs d'emploi. Une vraie opportunité de former sur site.

La Mission Locale de la Mayenne est membre de la **PSAD (Plateforme de Suivi et d'Appui aux Décrocheurs)**, instance territoriale qui a pour but de rassembler l'ensemble des acteurs locaux (CIO, Mission Locale, MLDS, MIJEC, CFA, MFR, E2C) pouvant apporter **une aide à l'orientation, à la formation et à l'insertion des jeunes « en situation de décrochage »**.

En 2020, la Mission Locale de la Mayenne a identifié **51 jeunes décrocheurs, orientés vers la PSAD**.

RÉGION FORMATION Toutes les formations professionnelles continues de la Région pour les demandeurs d'emploi et les salariés		
PRÉPA Toutes les formations préparatoires de la Région	VISA Toutes les formations qualifiantes de la Région	ACCÈS Toutes les formations pour l'emploi direct en entreprise
PRÉPA Rebond préparation de l'insertion socio-professionnelle de jeunes de moins de 26 ans	VISA Métiers formations qualifiantes collectives à un métier	ACCÈS Emploi formations courtes d'adaptation à l'emploi
PRÉPA Avenir découverte des secteurs professionnels et validation d'un projet	VISA Métiers + formations qualifiantes individualisées	ACCÈS Entrepreneur formations à la création ou reprise d'entreprises
PRÉPA Clés acquisition des compétences clés	VISA Social formations sociales	ACCÈS Évolution formations des salariés et GPEC
Cette offre est complétée par des formations spécifiques destinées aux personnes détenues.		

L'appui aux décrocheurs



L'obligation de formation

Depuis la rentrée 2020, afin qu'aucun jeune ne soit laissé dans une situation où il ne serait ni en études, ni en formation, ni en emploi, l'obligation de se former est prolongée jusqu'à l'âge de 18 ans.

L'obligation de formation permet de repérer et d'amener vers un parcours d'accompagnement et de formation les jeunes en risque d'exclusion.

Est concerné tout mineur de 16 à 18 ans :

- En situation de décrochage du système scolaire
- Diplômé ou non et qui n'est ni en emploi ni en éducation ni en formation.

Les Missions Locales sont chargées d'assurer le respect de cette obligation de formation, en lien étroit avec les autres acteurs : établissements scolaires, centres d'informations et d'orientation, Pôle emploi, structures de raccrochage scolaire (micro-lycées), écoles de la 2e chance, etc.

FRANC
RELANÇE

Vous avez entre 16 et 18 ans ?
Sans école, ni formation, ni emploi ?

À chacun sa solution.

0 800 122 500 Service & appel gratuits

1jeune1solution.gouv.fr



L'accompagnement des jeunes, c'est aussi **la prise en charge de tous les aspects « périphériques »** qui jalonnent le parcours vers l'insertion professionnelle.

En interne, ce sont des propositions ou des accompagnements spécifiques mis en place sur les thèmes de :

La santé, le logement, les ressources, la mobilité, la justice, la citoyenneté et les loisirs/sports/culture.

Les conseillers interviennent sur ces différents thèmes en lien étroit avec les nombreux partenaires...

33%
des propositions relèvent du
champ social

Parmi les 3 299 jeunes accompagnés : 38,5 % ont le permis B et parmi eux, seulement 34,4 % disposent d'un véhicule. 38,4% utilisent les transports en commun, lorsque c'est possible. 21,3 % ont le CODE et sont en cours d'apprentissage du permis. 7 % d'entre-eux utilisent un vélo.

Les conseillers mobilisent au quotidien les outils et dispositifs à destination des jeunes :

- **La Plate-Forme Mobilité du Conseil Départemental**, qui permet aux jeunes :
 - d'obtenir des informations sur tous les modes de transports existants sur le département, les aspects pratiques, les coûts...par le biais du centre d'expertise des ressources en mobilité.
 - d'accéder au service de mise à disposition de location de véhicules 2 roues et voitures, géré par l'Association Copainville,
 - de déposer une demande d'aide financière, pour le permis de conduire ou l'achat et/ou la réparation d'un véhicule

- **La mobilité c'est aussi, se déplacer au-delà du département:**
 - La crise sanitaire n'a pas permis d'accompagner cette année une douzaine de jeunes au Forum de la Saisonnalité d'Albertville. **L'édition 2020 s'est réalisée en virtuel avec l'appui de la CAF et du Conseil Départemental de la Mayenne.**
- RDV en octobre 2021 pour la prochaine édition !

La mobilité

38,5%
des jeunes accompagnés ont
le permis



Cliquez sur l'image pour lire la vidéo réalisée par les jeunes de la Mission Locale de la Mayenne

La mobilité au delà des frontières... Échanges internationaux

Avec **ERASMUS+OUAT** : Destination MALTE - ESPAGNE - PORTUGAL - ITALIE - IRLANDE - ESTONIE

13 semaines de stage en entreprise / Logé – Billet d'avion – Accompagnement sur place financé / Cofinancement demandé 300€

En 2020: seulement 2 jeunes ont pu partir (Portugal et Irlande), les autres départs ont été annulés en raison de la crise sanitaire.

Accueils réciproques de jeunes en Service Civique entre la Mission Locale de la Mayenne et le Carrefour Jeunesse Emploi (CJE) de Laval au Québec.

Cette convention de partenariat signée entre l'UNML*, l'OFQJ* et le RCJEQ*, avait permis à une jeune mayennaise de partir pendant 6 mois au Québec (Juillet à Décembre 2019) et en échange, nous avons accueilli une Jeune Québécoise arrivée en Mayenne fin Janvier 2020. Cette dernière a dû repartir en raison de la crise sanitaire fin mars 2020.



La Mission Locale de la Mayenne peut aider les jeunes à obtenir un soutien financier, en direct ou avec l'aide des institutions partenaires (Conseil Départemental de la Mayenne, CAF, région Pays de la Loire, Etat):

- **535** demandes d'aide financières (alimentation, déplacement, vêtement de travail...mais aussi mobilité) **au titre du FAJ** (Fonds d'Aide aux Jeunes) et de la commission Mobilité ont été présentées par les Conseillers de la Mission Locale de la Mayenne.
- **783** demandes d'allocation, **au titre de l'accompagnement PACEA** pour appuyer la mise en place de démarches: 288 € en moyenne par demande pour un jeune (montant maximum mobilisable par an et par jeune: 1491 €). **Enveloppe totale mobilisée sur 2020 : 225 763€.**
- **14** demandes effectuées au bénéfice des jeunes positionnés sur le **dispositif PIAL**. **Enveloppe totale mobilisée sur 2020 : 17 892 €.**

Les ressources

74%
des jeunes accompagnés en
2020 avaient moins de 300€
de ressources par mois.

*Cf. Définitions «Glossaire» (p. 31)



Le logement

Les Conseillers travaillent de façon régulière avec les partenaires pour **l'accès ou le maintien dans le logement des jeunes** :

- ADLJ (Association Départementale pour le Logement des Jeunes),
- SIAO (Service d'information, d'accueil et d'orientation). 3 salariées ont été formées au logiciel pour la saisie des demandes d'urgence.
- CCAS et CIAS,
- Les Résidences Habitat Jeunes de la Mayenne,
- Les CHRS (centre d'hébergement et de réinsertion sociale) : Copainville, Revivre,
- Les services de la CAF...

49%
des jeunes vivent chez leurs
parents

30% d'entre eux sont en logement autonomes, alors que **12%** vivent chez des tiers (famille ou amis)

La santé et la prévention

La Mission Locale en lien avec l'ARS (Agence Régionale de Santé) a développé des actions et des interventions sur les thèmes : santé, bien-être et sport tout au long de l'année, pour aller au-delà d'une quinzaine (comme en 2018 et 2019), et permettre à plus de jeunes d'en bénéficier.

➤ **Des séances de pratique du sport** (initiation, découverte, sport bien-être), ont été encadrées par l'Association EL'HAN, et proposées en priorité aux jeunes présents sur les collectifs de la garantie-Jeunes, à Mayenne et Château-Gontier, et des séances Sport-Santé (prévention de l'Obésité notamment) ont été proposées à Laval, grâce au CDOS, au Palindrome. Financement de ARS ces séances destinées aux groupes Garantie Jeunes.



➤ Nous avons également développé **des ateliers « Conseil en image » et « Libérer son Je »** pour tous les jeunes entrés dans le dispositif Garantie-jeunes, dans le cadre d'un projet intitulé : **Travailler sur son image pour prendre confiance et réussir**, grâce au soutien financier de la Caisse d'Allocations Familiales de la Mayenne.

Sur le thème : **Alimentation/nutrition** : Deux nutritionnistes de l'Association « du Pain sur la Planche », en appui aux 3 salariées ML formées en 2019, devaient mettre en place des ateliers sur l'équilibre alimentaire et les repas à petit budget au cours du dernier trimestre 2020, mais pour les raisons sanitaires, ces ateliers ont été reportés en 2021.



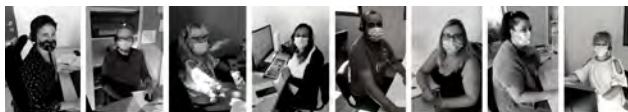
L'action **Mois sans Tabac en Novembre 2020** a été menée en partenariat avec l'ANPAA, avec un groupe de jeunes et salariés (4 ateliers).

Le partenariat avec la **CPAM** et la **CARSAT** s'est poursuivi en 2020, dans le cadre de la Garantie Jeunes. Des ateliers de prévention ont été organisés pour les différentes promotions, avec en plus, l'intervention de l'IRSA, pour des bilans de santé proposés aux jeunes. Des fiches de situation vis-à-vis de la Couverture Sociale du jeune, sont adressées de façon systématique à la CPAM, qui peut mettre à jour la situation du jeune, ou proposer un rendez-vous au jeune pour régulariser une situation.

Les autres partenaires : la PASS, ANPAA, IREPS, CMP, Maison des Adolescents...sont sollicités régulièrement, pour des interventions individuelles ou collectives auprès des jeunes.



Le handicap



DuoDay
2020

MERCI !!! à notre  équipe



Organisation de la SEEPH en Mayenne (Semaine Européenne pour l'Emploi des Personnes Handicapées) avec CAP Emploi et Pôle Emploi en Novembre 2020.

Cette année un peu particulière a seulement permis la mise en place de 2 ateliers sur l'Environnement et la connaissance du Statut TH et la mise en place du DuoDay.

Sensibilisation des salariés de la Mission Locale au handicap cognitif sur deux journées:

11 Conseillers ont participé à 25 sessions de sensibilisation avec l'AGEFIPH relatives aux différents handicaps et réponses envisageables.

La Mission Locale participe aux **Carrefours Emploi Handicap** organisés sur chaque Bassin avec Pôle Emploi et les partenaires du secteur handicap. La MDA (Maison Départementale de l'Autonomie) est en lien régulier avec les Conseillers pour évoquer des situations de jeunes et apporter des éléments nécessaires à la constitution du dossier de reconnaissance de travailleur handicapé, ainsi que CAP EMPLOI.

La Mission Locale est partenaire du dispositif : « **Job Coach** », destiné à des jeunes en difficultés psychiques, ou déficients intellectuels.

293

jeunes accompagnés en 2020 par la Mission Locale de la Mayenne avaient une reconnaissance Travailleur Handicapé.



La Citoyenneté, les Loisirs, le Sport, la Culture

La crise sanitaire n'a pas permis d'utiliser le dispositif des Bourses Vacances.

LE DROIT AUX VACANCES ! Accompagnement des jeunes dans la construction de leurs projets vacances. Ce dispositif « Vacances Ouvertes » permet de :

- Favoriser l'apprentissage de l'autonomie (mobilité, anticipation, gestion budgétaire, vie quotidienne durant le séjour),
- Permettre le transfert des compétences acquises ou renforcées vers les démarches d'insertion (initiation à la méthodologie de projet, sociabilité,...



Un partenariat a été développé, dans le cadre du **Festival des 3 Eléphants et du Chainon Manquant** à Laval, qui a permis à 8 jeunes de s'investir pendant le montage et le démontage, et de découvrir tous les métiers qui interviennent autour de cet événement, en s'appuyant sur des conventions PMSMP d'une semaine.

L'action « **Confinement Créatif** » a souhaité mettre en valeur les talents de nos Jeunes, à travers un concours mis en place lors du 1er confinement. Les jeunes ont fait preuve de créativité pendant cette période. Les œuvres ont été exposées et les auteurs récompensés.

Retrouvez l'inégalité des œuvres réalisées à cette adresse:
https://www.emploi-des-jeunes53.org/mission_locale_53_actualite_le-confinement-creatif-de-la-mission-locale-de-la-mayenne.phtml



Remise des récompenses du confinement créatif 2020

Une permanence est assurée par la **Mission Locale de la Mayenne dans les locaux de la Maison d'Arrêt de Laval** afin d'accompagner la sortie des jeunes détenus et de mettre en place un parcours de formation et d'insertion : 2 demi-journées par mois et des rencontres mensuelles entre les Conseillers du SPIP pour faire le point. En raison de la crise sanitaire, nous n'avons pu assurer une permanence que sur 6 mois en 2020.

La Justice

20
jeunes suivis au sein de la
Maison d'Arrêt en lien avec
le SPIP



Site internet / Réseaux sociaux / Newsletter / Sur les ondes...

La Mission Locale de la Mayenne est présente sur Internet et les réseaux sociaux :

www.emploi-des-jeunes53.org

- 5 469 utilisateurs en 2020
- 27 461 pages vues



«L'actu des offres d'emploi pour toi»: L'une des pages les plus consultées :

- Des offres sélectionnées pour les jeunes par secteur géographique et par activité
- Plus de 4 000 visites en 2020



Facebook Mission Locale de la Mayenne : 1 380 abonnés en mai 2021



Instagram Mission Locale de la Mayenne : 276 abonnés en mai 2021



Twitter Mission Locale de la Mayenne : 111 abonnés en mai 2021

La Mission Locale de la Mayenne sur YouTube :

- Des vidéos réalisées par et pour les jeunes de la Mission Locale de la Mayenne...



La newsletter mensuelle envoyée aux partenaires :

- L'occasion de partager autrement les actus, les temps forts et les actions avec nos partenaires.
- Inscrivez-vous pour recevoir les prochaines newsletters en [cliquant ici](#)



Sur les Ondes...

...La Mission Locale de la Mayenne a été invitée à de nombreuses reprises sur les ondes de **France Bleu Mayenne** ... A l'ordre du jour, la mobilisation de la Mission Locale de la Mayenne sur le **dispositif national #1jeune1solution**, **la Garantie Jeunes** ...



Découvrez le replay du Podcast du 9 Novembre 2020 en cliquant sur l'image



[Le Préfet de la Mayenne \(à droite\) a rendu visite aux jeunes de la mission locale de Château-Gontier-sur-Mayenne](#)



[Retrouvez l'article et le replay de «En Mayenne, le coup de pouce de l'État pour aider des jeunes en quête d'un emploi»](#)

Inclusion numérique

La Mission Locale de la Mayenne continue de t'accompagner sur la toile avec **le dispositif promeneurs du net**.

Action financée par la CAF de la Mayenne et coordonnée par Inalta – Service de prévention.

Émilie et Isabelle, nos 2 promeneuses du net de la Mission Locale de la Mayenne sont à l'écoute des jeunes sur Facebook, Instagram et Snapchat pour accompagner, répondre aux questions, conseiller mais aussi partager des conseils et des bons plans.



La belle Equipe des Promeneurs du Net de la Mayenne ! 14 promeneurs à l'occasion de la 1ère formation en février 2020.

«**Moi, demain ?**» **action soutenue par le conseil régional des Pays de la Loire** dans la cadre l'appel à projet « Actions d'orientation innovantes ».

La Mission locale de la Mayenne et **Whire** s'unissent pour conjuguer leur expertise et proposer aux jeunes un dispositif d'accompagnement innovant, valorisant, alliant humain et numérique.



Bilan financier 2020 et budget prévisionnel 2021

Compte de résultat: Charges - Produits 2020

Les **Produits d'exploitation** au 31/12/2020 s'élèvent à **2 180 775€** (+4,3% par rapport à 2019). Ils sont composés de subvention d'exploitation à hauteur de **2 165 259€**.

NATURE DES PRODUITS	2019	2020	Evolution 2020-2019	Evolution relative
SUBVENTIONS DE L'ETAT	1 277 983	1 351 110	73 127	3,50%
CPO + GJ	1 204 577	1 282 065	77 488	61%
Emplois d'avenir DIRECCTE			0	0%
Emplois d'avenir FSE	31 052		-31 052	0%
Extourne PCA Garantie jeunes			0	0%
DIRECCTE Envergure - Invisible	14 574	46 638		2%
ANI décrocheurs			0	0%
Parrainage	18 300	14 945	-3 355	1%
Taxe apprentissage	9 480	7 462	-2 018	0%
POLE EMPLOI	170 258	182 995	12 737	0,61%
SUBVENTIONS COLLECTIVITES TERRITORIALES	572 501	586 087	13 586	0,65%
Conseil Régional	267 364	267 364	0	13%
Conseil Départemental	32 000	32 000	0	2%
EPCI	273 137	286 723	13 586	14%
SUBVENTIONS DIVERSES	32 239	45 067	12 828	0,61%
TRANSFERT DE CHARGES	36 100	8 431	-27 669	-1,32%
DIVERS	184	5 404	5 220	0,25%
TOTAL PRODUITS	2 089 265	2 179 094	89 829	4,30%
PRODUITS FINANCIERS	2 097	1 681	-416	-0,02%
TOTAL PRODUITS D'EXPLOITATION	2 091 362	2 180 775	89 413	4,28%

Les **charges d'exploitation** au 31/12/2020 s'élèvent à **2 116 374€** (+4,2% par rapport à l'année 2019). Les charges de personnel représentent **1 535 706€** (+6,3% par rapport à 2019) soit **72,5%** des charges.

NATURE DES CHARGES	2019	2020	Evolution 2020-2019	Evolution relative
ACHATS	16 267	27 655	11 388	70%
SERVICES EXTERIEURS	244 861	237 133	-7 728	-3%
AUTRES SERVICES EXTERIEURS	179 224	171 629	-7 595	-4%
IMPOTS - TAXES	115 274	116 741	1 467	1%
CHARGES DE PERSONNEL	1 444 054	1 535 706	91 652	6,3%
DOTATIONS AUX AMORTISSEMENTS ET PROVISIONS	28 238	26 517	-1 721	-6%
AUTRES CHARGES	2 857	993	-1 864	
TOTAL CHARGES D'EXPLOITATION	2 030 775	2 116 374	85 599	4%
TOTAL GENERAL	2 030 775	2 116 374	85 599	4,2%

Le **résultat 2020** est excédentaire de **64 401 €**

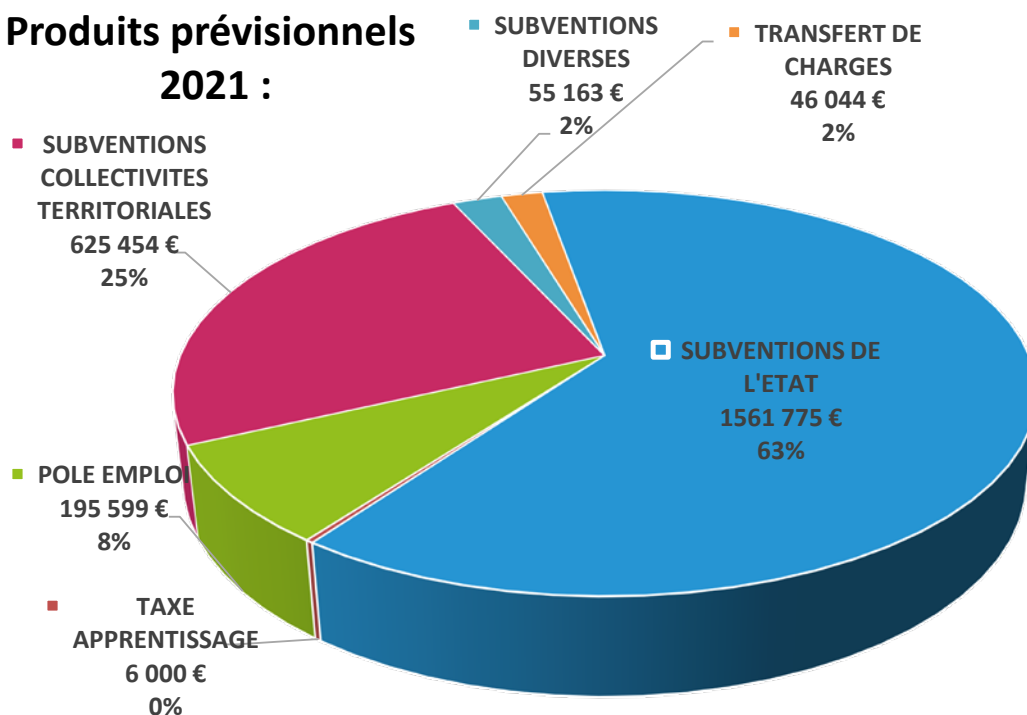
	2019	2019
RESULTAT	60 587	64 401

Bilan financier 2020 et budget prévisionnel 2021

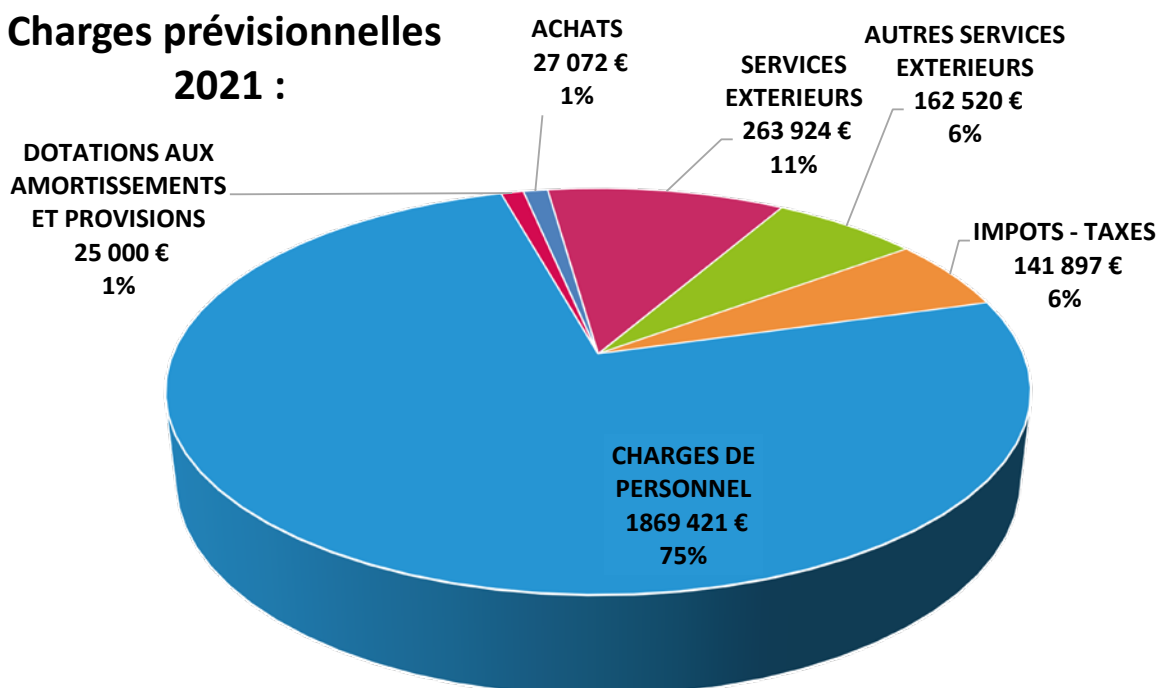
Budget Prévisionnel 2021

Le budget prévisionnel 2021 devrait s'équilibrer avec un total produits et charges prévisionnels de 2 490 035 €.

Produits prévisionnels 2021 :



Charges prévisionnelles 2021 :





Les jeunes sont dits « en contact » (p.13) : une année donnée lorsqu'ils ont été en relation, au moins une fois dans l'année, avec la Mission Locale, éventuellement par l'intermédiaire d'un tiers, et ce par quelque moyen que ce soit : entretien individuel, atelier, information collective, téléphone, lettre, inter-médiation... (cf. Conseil National des Missions Locales)

Les jeunes sont dits « accompagnés » (p.13) : une année donnée lorsqu'ils ont été en relation, au moins une fois dans l'année, avec la Mission Locale, éventuellement par l'intermédiaire d'un tiers, et ce par le biais d'un entretien individuel, d'un atelier ou d'une information collective.

Les « 1ers accueils » (p.13) : Les jeunes sont dits « reçus en premier accueil » lorsqu'ils ont bénéficié pour la première fois au cours de l'année d'un entretien individuel avec une conseillère ou un conseiller de la Mission Locale. Ils sont appelés également les « nouveaux » ou les « primo accueils ».

Les jeunes « NEET » (p.16) : Cet acronyme NEET, signifie « Not in Education, Employment or Training ». Ces sont des jeunes ni étudiant, ni en études, ni en formations). C'est une catégorie sociale de personnes inactives.

L'UNML (p.23) : l'Union Nationale des Missions Locales est le réseau national des 440 Missions Locales et le syndicat d'employeurs de la branche des Missions Locales.

L'OFQJ (p.23) : L'Office franco-québécois pour la jeunesse contribue au rapprochement des jeunes françaises et québécoises par des programmes de mobilité axés sur le développement et le perfectionnement professionnels, dans les secteurs économique, culturel et social, tout en favorisant les découvertes interculturelles et le maillage des réseaux.

Le RCJEQ (p.23) : le Réseau des 117 CJE (Carrefour Jeunesse Emploi), organismes communautaires ayant pour mandat d'accompagner et de guider les jeunes adultes de 16 à 35 ans dans leurs démarches d'insertion sociale et économique.

Confinement Créatif (p.3) :

Ailleurs - Texte d'Éloïse (complet)

«Accoudée sur le rebord de ma fenêtre je regarde ces rues désertes, seuls les animaux se promènent comme si toute trace humaine avait disparu. Je lève les yeux et admire avec rêverie ce ciel bleu qui m'invite au voyage. Je laisse les quelques rayons de soleil caresser ma peau et réchauffer mon esprit qui semble à l'arrêt, figé dans le temps comme le monde. Je ferme les yeux un instant et laisse cette légère brise souffler mes cheveux et me chanter une belle mélodie. J'ai l'impression d'entendre la mer quand le vent fait voler les feuilles dans les arbres.

Je me laisse emporter ailleurs comme si on m'appelait. Cette plage me semble si belle et réelle que s'en ai déstabilisant. Les chants des oiseaux me plongent encore plus dans cette envie d'évasion, d'ailleurs.

Je m'assois dans le sable et le sent glisser entre mes doigts, il est si doux que c'est agréable. Je n'ai pas envie de rouvrir les yeux, de revenir à la réalité. Je me sens tellement apaisée et calme qu'un sourire se dessine sur mon visage. La pluie commence à tomber et encore une fois la nature me chante une musique si douce que j'en perds la notion du temps qui passe. Des applaudissements se font entendre tel un cœur vivant et rempli de courage pour ceux qui luttent au quotidien pour notre survie et cela me fait ouvrir les yeux et me ramène à la réalité. Je regarde de nouveau les rues et me rappelle que nous sommes tous barricadés chez soi en espérant éviter ce virus qui détruit des millions de vies et réduit à néant autant de rêves. Ce virus nous fait peur et pourtant on le combat, tout en restant chez nous, avec détermination «de le réduire en poussière pour lui reprendre ce qu'il nous a pris : notre liberté de vivre. On le combat en étant solidaire entre nous, on se soutient, on se rend service. Malgré tout, il nous permet de vivre toutes ces choses que l'on avait oubliées. Comme une piqûre de rappel pour nous faire comprendre combien notre vie est précieuse. Mais bientôt, on pourra tous partir de nouveau ailleurs.»

E M P L O I

F O R M A T I O N

V I E Q U O T I D I E N N E

SIÈGE ET ANTENNE LAVAL

23, Place du Général Férié 53000 Laval

02 43 56 00 12

ANTENNE MAYENNE

Le S.E.R.E. - 14, rue Roullois 53100 Mayenne

02 43 04 18 99

ANTENNE CHÂTEAU-GONTIER

3, bd de l'Atlantique 53200 Château-Gontier

02 43 07 27 49

**POUR TOUT SAVOIR
SUR NOTRE
ACTUALITÉ
RENDEZ - VOUS SUR**

www.emploi-des-jeunes53.org